

ООО "СКБ ТЕЛСИ"

*Пульт селекторной
СВЯЗИ*

GC-3001M1

Руководство по эксплуатации

Версия 01/16

Москва
2016

Оглавление

1. Назначение.....	2
2. Основные характеристики пульта GC-3001M1	2
3. Внешний вид и органы управления пульта.....	3
4. Монтаж пульта GC-3001M1.....	3
5. Порядок работы.....	4
5.1. Вызов абонента с пульта.....	4
5.2. Окончание разговора и выключение пульта.....	4
6. Комплект поставки	4
7. Условия установки и эксплуатации.....	5
8. Возможные неисправности и способы их устранения	5
9. Гарантийные обязательства.....	5
10. Свидетельство о приемке	6

1. Назначение

Пульт селекторной связи GC-3001M1 является средством диспетчерской (директорской) связи и относится к классу интеркомов (интерфонов, переговорных устройств).

Пульт связи является громкоговорящим переговорным устройством и предназначен для организации оперативной связи с абонентским переговорным устройством путем "перепривязки абонента" - оперативного отключения абонентского устройства (например, серии GC-2001) от центрального пульта (например, пульта серии GC-1XX) и подключения к пульту GC-3001M1 на время переговоров, и обратного переключения абонентского устройства после окончания переговоров. Переключение выполняется посредством релейной коммутации на пульте GC-3001M1 двух двухпроводных линий – абонентской и соединительной.

Пульт связи GC-3001M1 соответствует ГОСТУ Р 53325-2012 и техническим условиям ТУ 4371-007-95980952-2015.

2. Основные характеристики пульта GC-3001M1

Основные характеристики пульта GC-3001M1:

- максимальное количество подключаемых абонентских устройств – 1;
- режим громкой дуплексной связи;
- подключение абонентских устройств по выбору в любом наборе (серии GC-2001, GC-5002 и GC-5003);
- подключение двухпроводной соединительной линии к пультам серии GC-1000;
- коммутация абонентской и соединительной линий;
- посылка мелодичного вызова на абонентские устройства;
- прием мелодичного вызова от абонентского устройства;
- выходная мощность в громкоговорящем режиме не более 500 мВт;
- напряжение питания от адаптера 12В, 0,35А;
- максимальное удаление абонентских устройств громкой связи - 500м, телефонных трубок серий GC-5002 и GC-5003 – 500м при монтаже кабелем UTP2x0,5 5кат, сопротивление жилы 96 Ом/км;
- настольно-настенное крепление;
- габариты – 210x120x55 мм;
- вес –1,2 кг.

Срок службы - не менее 5 лет

3. Внешний вид и органы управления пульта

Пульт (рис.1) изготовлен в вандалозащищенном корпусе. Открытие корпуса осуществляется с помощью специального ключа, что исключает несанкционированное проникновение и умышленное повреждение устройства. На верхней поверхности пульта находятся кнопка вызова абонента, над ней расположен светодиодный индикатор включения пульта и встроенный микрофон. На внутренней стороне задней крышки пульта установлена печатная плата (рис.2) с клеммами для подключения устройств и регулировочными элементами. Пульт можно закрепить на стену через отверстия на задней крышке с помощью саморезов.

4. Монтаж пульта GC-3001M1

Откройте верхнюю крышку GC-3001M1, отвернув с помощью специального ключа винт на верхней поверхности пульта.

Закрепите с помощью саморезов заднюю крышку пульта.

Подсоедините двухпроводные линии связи к клеммам, расположенным на печатной плате пульта (рис.2).

Соединительная линия от центрального пульта должна быть подключена к клеммам "5,6". Провод с положительной полярностью, идущий от центрального пульта, должен подключаться на клемму "5".

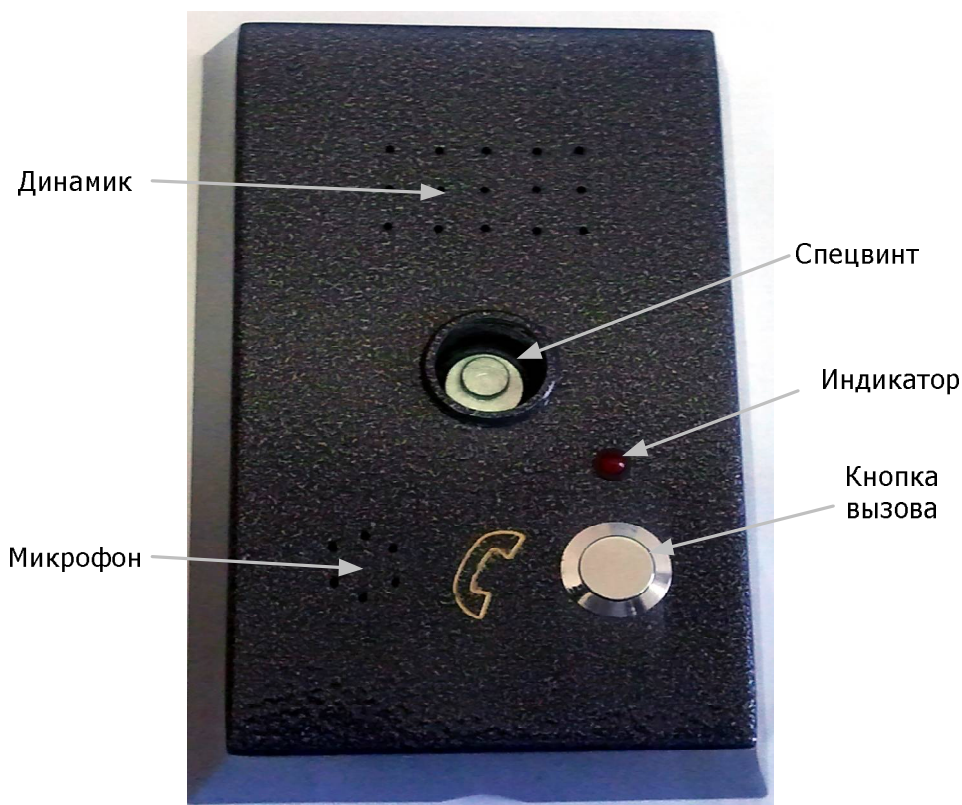


Рисунок 1. Внешний вид пульта GC-3001M1

Абонентское устройство подключается к клеммам "3,4". Полярность подключения абонентской линии должна учитываться, если это определено руководством по эксплуатации на абонентское устройство.

Провод с положительной полярностью, идущий к данному устройству, должен подключаться на правую клемму "3".

Адаптер питания 12 В подключается к пульту через клеммы "1,2" с учетом полярности, указанной на рис.2.

Вставьте вилку адаптера в сетевую розетку. Проверьте работоспособность пульта согласно п.5. При необходимости отрегулируйте чувствительность микрофона с помощью подстроечного резистора (см. рис.2). Закройте крышку с помощью спецключа.

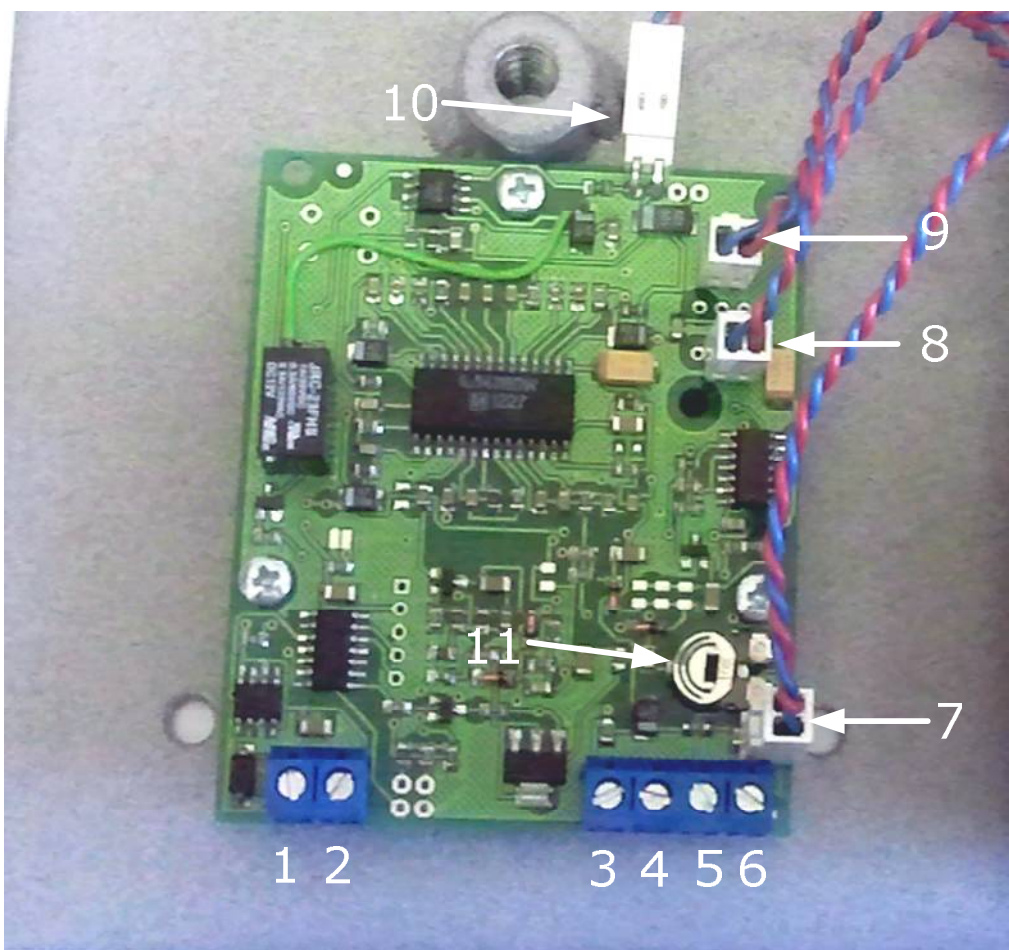


Рисунок 2. Органы настройки и вводные клеммы пульта

- 1- клемма для подключения «+12В»
- 2 - клемма для подключения «-12В»
- 3,4 - клеммы для подключения к абонентскому устройству
- 5,6 –клеммы для подключения к центральному пульту
- 7 - разъем для подключения микрофона
- 8 - разъем для подключения кнопки вызова
- 9 - разъем для подключения индикатора
- 10 - разъем для подключения динамика
- 11 - регулировка чувствительности микрофона

5. Порядок работы

5.1. Вызов абонента с пульта

Кратковременно нажмите кнопку вызова абонента. Абонентское устройство отключается от центрального пульта и переключается на работу с пультом GC-3001M1. На пульте загорится светодиодный индикатор и прозвучит мелодичный сигнал вызова. На абонентском устройстве также прозвучит сигнал вызова. По окончании вызывного сигнала можно проводить переговоры в течение 10 минут, после чего пульт автоматически выключается, а абонентское устройство переключается на центральный пульт. Для продолжения переговоров следует снова нажать на пульте кнопку вызова абонента.

При ведении переговоров говорите поочередно, не перебивая собеседника.

5.2. Окончание разговора и выключение пульта

После окончания разговора отключите абонента нажатием кнопки вызова абонента. При этом индикатор на пульте погаснет.

6. Комплект поставки

В состав комплекта поставки входят:

- пульт - 1шт;
- руководство по эксплуатации - 1шт.
- спецключ (на партию) - 2шт.

Примечание: блок питания и абонентские устройства к пультам поставляются по отдельному заказу.

7. Условия установки и эксплуатации

Пульт GC-3001M1 предназначен для эксплуатации в круглосуточном режиме в помещении при температуре воздуха от +5° до +45°С и влажности не более 80%. После хранения устройства в холодном помещении или транспортирования в зимнее время, перед включением рекомендуется выдержать изделие 3 часа при комнатной температуре. Оберегайте изделие от попадания влаги, ударов, вибрации, не размещайте вблизи нагревательных приборов и в местах, подверженных попаданию прямых солнечных лучей. Установка должна производиться силами специализированных монтажных организаций.

8. Возможные неисправности и способы их устранения

Некоторые неисправности, которые могут быть устранены силами потребителя, приведены в таблице 1.

Таблица 1. Возможные неисправности

Неисправность	Вероятная причина	Метод устранения
После подключения источника питания к сети пульт не работает: индикатор на источнике светится.	Повреждена линия питания от источника питания к пульту.	Проверить наличие питания с помощью вольтметра непосредственно на клеммах пульта.
После включения источника питания к сети прибор не работает: индикатор на источнике не светится.	Отсутствует напряжение в сети. Неисправен источник питания.	Проверить напряжение в сети. Заменить источник питания.
При включенном пульте не слышно абонентов.	Обрыв линии связи.	Устранить повреждение линии.
Абоненты не слышат пульт.	Неправильная полярность линии.	Изменить полярность подключения линии.

9. Гарантийные обязательства

Гарантийный срок эксплуатации изделия - 24 месяца со дня продажи. Изготовитель обязуется в течение гарантийного срока безвозмездно производить устранение дефектов, произошедших по вине Изготовителя.

Гарантия не распространяется на сменные элементы питания (батарейки и аккумуляторы).

В случае отказа в работе изделия в период гарантийного срока по вине Изготовителя, необходимо составить технически обоснованный акт об отказе и вместе с изделием отправить в адрес Изготовителя для анализа, принятия мер в производстве и ремонта изделия. Срок ремонта в случае отсутствия указанного акта увеличивается на время диагностики отказа.

Изготовитель оставляет за собой право вносить изменения в название и/или конструкцию изделия, не ухудшая при этом функциональные характеристики изделия.

Гарантийные обязательства аннулируются в случаях:

- нарушения условий установки и эксплуатации;
- использования в составе комплекта оборудования, не входящего в состав системы без согласования с изготовителем;
- попытки ремонта оборудования лицом, не уполномоченным Изготовителем;
- обнаружения некомплекта оборудования, том числе в части съемных радиоэлектронных компонентов;

- механических повреждений при транспортировке, эксплуатации, в том числе по причине насекомых и грызунов.
А также воздействия на оборудование следующих факторов:
- высоких температур;
- статического электричества;
- химически агрессивных сред;
- повышенной запыленности и влажности;
- грозových разрядов.

Изготовитель не несёт ответственности по обязательствам торгующих организаций, а также по обязательствам компаний, осуществляющих монтаж оборудования.

Адрес предприятия, осуществляющего гарантийный и послегарантийный ремонт:
117105, г. Москва, Варшавское шоссе, дом 25А, строение 1, офис № 22Ц,
телефоны: (495) 730-55-72, 737-62-88, ООО «СКБ ТЕЛСИ»

10. Свидетельство о приемке

Изделие " **ГС-3001М1** " соответствует действующим на предприятии-изготовителе техническим условиям, удовлетворяет требованиям системы качества и признано годным к эксплуатации.

Печать торгующей организации

Дата продажи

ООО "СКБ ТЕЛСИ"
Тел/факс.(495)730-55-72 , info@telsi.ru, www.telsi.ru

ООО "СКБ Телси"

- Директорская, диспетчерская связь
- Офисные АТС
- Селекторы
- Переговорные устройства
- Системы палатной сигнализации и связи для больниц
- Озвучивание конференц-залов
- Системы громкого оповещения и трансляции
- Системы записи переговоров
- Системы контроля доступа
- Компоненты систем видеонаблюдения
- Аудио - видеодомофоны
- Телефонные аппараты (в том числе без номеронабирателя)
- Факсы
- Источники бесперебойного питания
- Кроссовое оборудование
- Кабели, монтажные материалы
- Монтаж, сервис

Тел./факс: (495) 730-55-72

<http://www.getcall.ru>

E-mail: info@telsi.ru